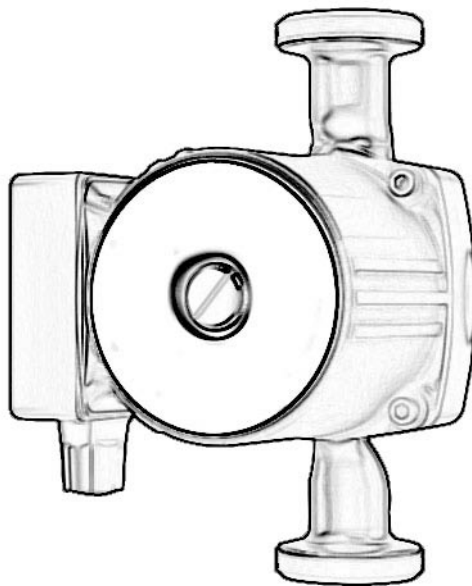


INSTRUCȚIUNI de INSTALARE și de UTILIZARE

**ATENȚIE**

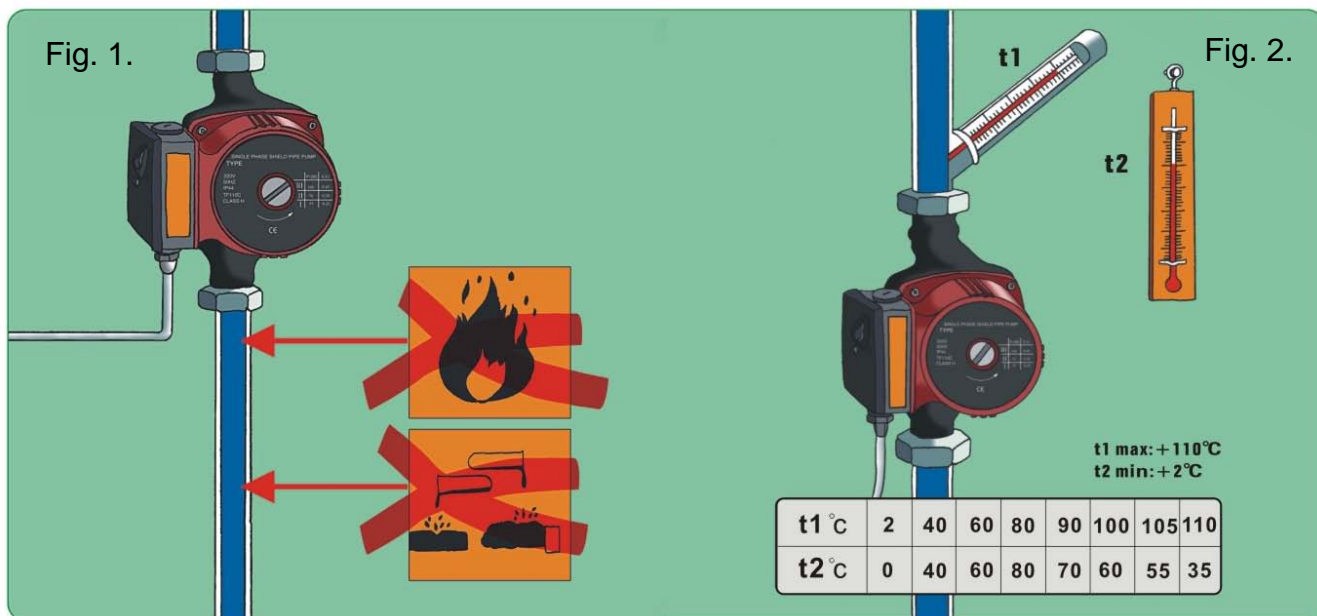
Înainte de instalare citiți aceste instrucțiuni de instalare și utilizare. Instalarea și utilizarea se va face conform reglementărilor locale referitoare în vigoare precum și practicii profesionale acceptate.

CONȚINUT

1. Condiții de funcționare
2. Instrucțiuni de instalare
3. Mentenanță
4. Date tehnice
5. Defecțiuni posibile – remedierea acestora

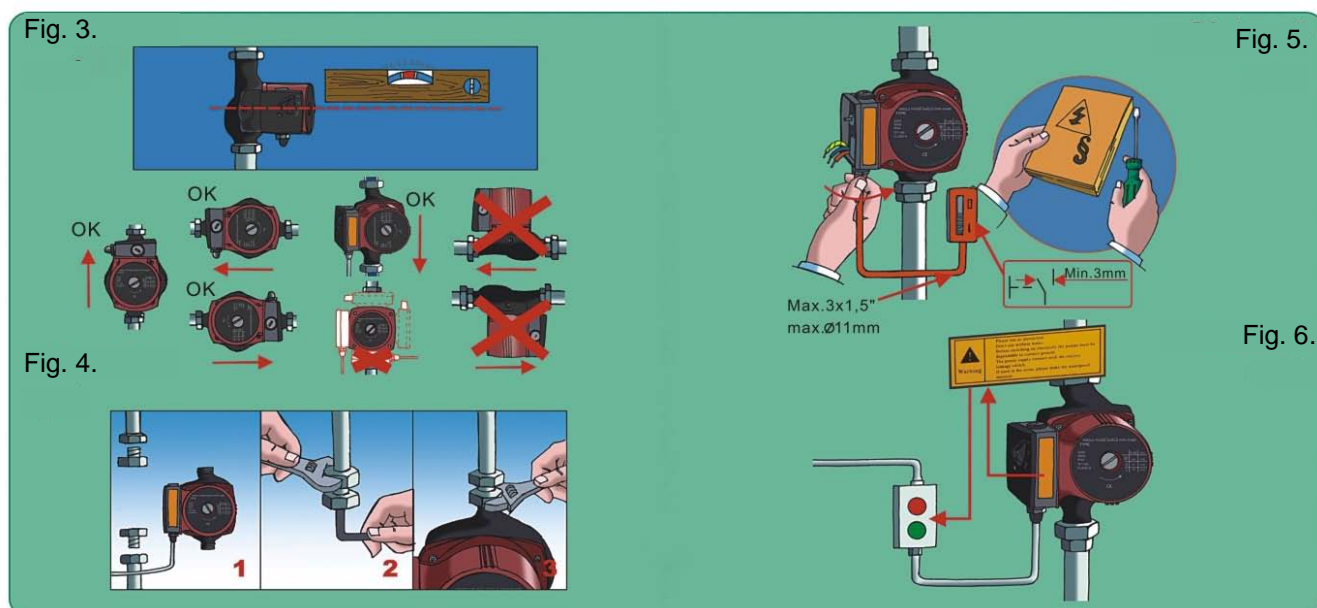
1. Condiții de funcționare

- Rulmentul pompei este lubrifiat de apă. Funcționarea pompei fără apă mai mult de 10 secunde nu este permisă! Vezi fig. 1.
- Temperatura ambiantului trebuie să fie mai mică decât temperatura agentului termic. Vezi fig. 2.



2. Instrucțiuni de instalare

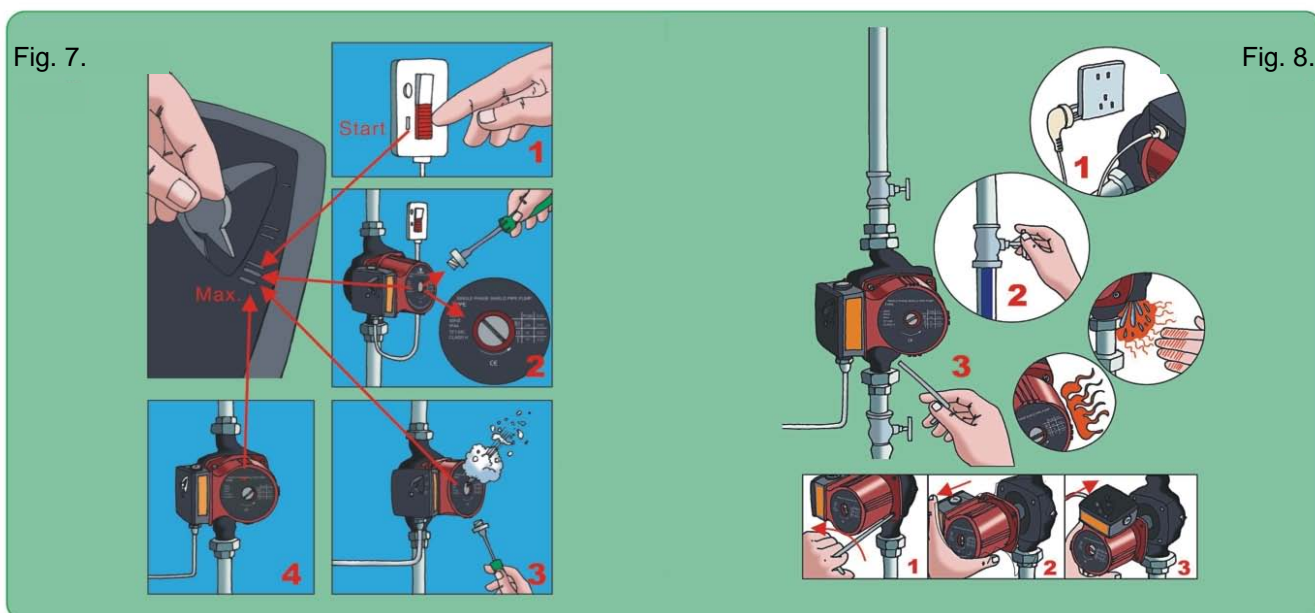
- Pompa trebuie instalat cu axul în poziție orizontală. Vezi fig. 3.
- Pompa se montează respectând pașii din fig. 4.
- Pentru conectarea electrică a pompei vă recomandăm să recurgeți la un electrician autorizat. Vezi fig. 5.
- Înainte de pornire a pompei citiți avertismentele. Vezi fig. 6.
- După instalare pompa trebuie dezaerisită. Vezi fig. 7.



3. Mentenanță

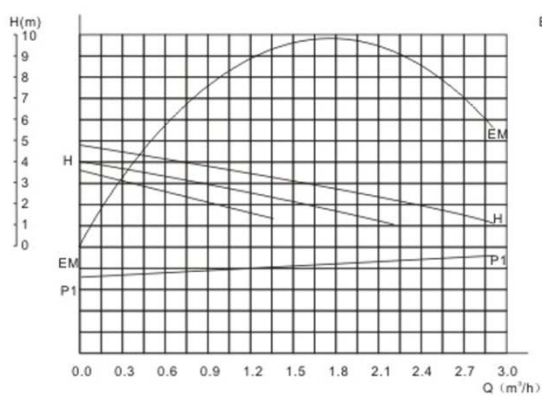
Atenție: În caz de defecțiune, cablul de alimentare trebuie înlocuit de către un electrician autorizat.

Pentru mentenanță trebuie urmat pașii din fig. 8.

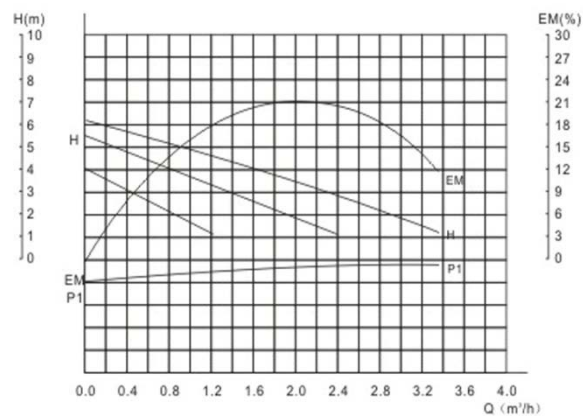


4. Date tehnice

Model	Putere [W]	Debit [l/min]	Înălțime de pompare [mCA]	Dimensiune racord [inch]	Distanța între racorduri [mm]	Masă [kg]
RS25/4G	72 / 53 / 38	48 / 36 / 22	4,5 / 4 / 3	1 1/2"	180	2,4
RS25/6G	93 / 67 / 46	55 / 38 / 22	6 / 5 / 3	1 1/2"	180	2,4
RS32/6G	93 / 67 / 46	55 / 38 / 22	6 / 5 / 3	2"	180	2,5



RS25/4G



RS25/6G / RS32/6G

5. Defecțiuni posibile – remedierea acestora



ATENȚIE!

Înainte de orice intervenție la pompă asigurați-vă că alimentarea electrică a pompei este deconectată și nu se poate reconecta nici în mod accidental!

Defecțiune	Cauza probabilă	Remediere
1. Pompa nu funcționează.	Siguranța fuzibilă arsă .	Schimbați siguranța.
	Înterupător în poziția oprit.	Comutați pe poziția pornit.
	Pompa defectă.	Schimbarea pompei.
	Tensiune de alimentare necorespunzătoare.	Verificarea tensiunii de alimentare. Să nu fie sub valoarea prescrisă.
	Pompă blocată.	Îndepărtând șurubul de aerisire cu ajutorul unei șurubelnițe încercați să rotiți axul pompei.
	Pompă blocată.	Îndepărtați impuritățile.
2. Zgomot în instalație.	Aer în instalație.	Aerisiți instalația.
	Debit de apă prea mare.	Reduceți viteza pompei.
3. Zgomot la pompă.	Aer în pompă.	Aerisiți pompa îndepărtând șurubul.
	Presiune redusă la ramura de aspirație a pompei.	Măriți presiunea pe ramura de aspirație, verificați presiunea în vasul de expansiune (dacă este instalat).

DECLARAȚIE DE CONFORMITATE

NR. 12 / 2014

Noi, **S.C. MELINDA-IMPEX INSTAL S.A.**, cu sediul în localitatea Odorheiu-Secuiesc, str. Beclean nr. 314, jud. Harghita declarăm, că pompele de circulație pentru instalații solare de tip RS25/4G, RS25/6G și RS32/6G cu certificatul de conformitate cu numărul VT10128794, VT09037129 și VT10128784 sunt în conformitate cu reglementările Directivei 2006/95/EC și 2004/108/EC a Parlamentului și al Consiliului European, privind echipamentele de joasă tensiune și de compatibilitate electromagnetică.

Normative armonizate:

SR EN 60335-1: 2002 - Aparate electrice pentru utilizare casnică și scopuri similare.

Securitate. Partea 1: Prescripții generale

SR EN 60335-2-41: 2003+A1: 2004 - Aparate electrice pentru uz casnic și scopuri similare. Securitate. Partea 2-41: Prescripții particulare pentru pompe

SR EN 55014-1: 2006 - Compatibilitate electromagnetică. Cerințe pentru aparate electrocasnice, scule electrice și aparate similare. Partea 1: Emisie

SR EN 61000-4-2:2009 - Compatibilitate electromagnetică(CEM). Partea 4-2: Tehnici de încercare și măsurare. Încercare de imunitate la descărcări electrostatice

SR EN 55014-2: 1997+A1: 2003+A3: 2006 - Compatibilitate electromagnetică. Cerințe pentru aparate electrocasnice, scule electrice și aparate similare. Partea 2: Imunitate. Standard de familie de produse

SR EN 61000-3-2:2006 - Compatibilitate electromagnetică (CEM). Partea 3-2: Limite - Limite pentru emisiile de curenți armonici (curent de intrare al echipamentelor ≤ 16 A pe fază)

Această declarație a fost eliberată în numele producătorului de către Directorul General S.C. Melinda-Impex Instal S.A.

CERTIFICAT DE GARANȚIE

DENUMIRE PRODUS: POMPĂ DE CIRCULAȚIE SOLAR **SERIE PRODUS:**.....

IMPORTATOR: SC MELINDA-IMPEX INSTAL SA, Odorheiu-Secuiesc str. Beclean nr. 314, Tel: 0266-207407

VÂNZĂTOR (nume și adresa):

CUMPĂRĂTOR (nume și adresa):

NR. DOCUMENT FISCAL (factura/chitanta):

NR. DECLARAȚIE DE CONFORMITATE: 12 / 2014

DURATA MEDIE DE UTILIZARE A PRODUSULUI: 7 ANI.

MODALITATE DE ASIGURARE A SERVICE-ULUI: REPARARE SAU ÎNLOCUIRE.

Garanția asigurată cumpărătorului de către vânzător este în conformitate cu legislația în vigoare în România, armonizată cu legislația Uniunii Europene: **Legea 449/12.11.2003, și cu Ordonanța nr. 21/21.08.1992, republicate cu modificările și completările ulterioare**, prin care se precizează modalitățile de asigurare a garanției după cum urmează:

1. **Garanția prin reparare** se acordă în perioada de garanție, dacă **instalarea și întreținerea produselor este efectuată de personal autorizat în conformitate cu instrucțiunile producătorului**, astfel încât datorită instalării și întreținerii, produsul să nu sufere deteriorări ce ar afecta buna lui funcționare, sau ar cauza scoaterea lui din funcțiune;
2. **Garanția prin înlocuire** acoperă **orice defecțiune de material sau viciu de fabricație**, care ar apărea în **perioada de garanție**.
3. **Perioada de garanție este de 24 luni**, cu începere de la data livrării produsului, și prelungindu - se cu perioada ce se scurge de la data reclamației, până la data înlăturării defecțiunii, sau înlocuirii produsului. În cazul în care radiatoarele sunt montate într-un sistem în care agentul termic este furnizat de o regie de termoficare, garanția este de **24 luni**.
4. **Defecțiunile datorate transportului, depozitării, montării, utilizării sau întreținerii incorecte, folosirii pieselor incompatibile sau neoriginale, greșelilor sau modificărilor făcute de către instalator și/sau cumpărător, nu fac obiectul garanției.**
5. **Remedierea deficiențelor apărute la produse ori înlocuirea produselor care nu corespund în cadrul termenului de garanție, care nu sunt imputabile consumatorului se face în termen de maxim 15 zile calendaristice din momentul când operatorul economic a luat la cunostință deficiențele respective. În cadrul unor vicii ascunse, termenul maxim stabilit (15 zile) curge de la data finalizării expertizei tehnice efectuate de un organism tehnic neutru.**
6. La cumpărarea produsului **cumpărătorul are obligația să verifice completarea certificatului de garanție cu toate datele necesare, semnarea și ștampilarea de către vânzător**; totodată poate să solicite date referitoare la modul de transport, depozitare, instalare, folosire și întreținere corect(ă) al produsului, în afară de cele specificate în cartea tehnică.
7. Pentru a beneficia de drepturile asigurate prin garanție, cumpărătorul are obligația de a prezenta prezentul **certificat de garanție și documentul de cumpărare în original** precum și o prezentare cât mai detaliată a **defecțiunii** constatate vânzătorului.
8. În cazul unor defecțiuni a căror reparație este **extragaranțială**, la cerere, firma furnizoare execută reparațiile necesare contra cost.
9. Prin semnarea acestui certificat, **cumpărătorul își exprimă acordul cu cele cuprinse în acest act și declară că a preluat produsul în bună stare, a înțeles obligațiile ce îi revin pentru a putea beneficia de garanția acordată de vânzător**, conform legislației în vigoare.

Drepturile consumatorilor nu sunt afectate prin garanția oferită.

**SEMNĂTURA ȘI
ȘTAMPILA IMPORTATOR**

**SEMNĂTURA ȘI
ȘTAMPILA VÂNZĂTOR**

**SEMNĂTURA
CUMPĂRĂTOR**

ATENȚIE: Factura Dvs. de cumpărare este documentul de garanție. Se va păstra cu grijă și se va prezenta în cazul reclamațiilor!!!

Mențiuni referitoare la activitățile de service prestate asupra produsului

Nr. crt.	Denumire produs	Data reclamației	Defecțiuni reclamate	Activitate de service executată	Data executării	Unitatea de service (semnătura, ștampila)	Semnătură posesor	Obs.
1.								
2.								
3.								
4.								

Birou RELAȚII CU CLIEȚI:

e-mail: reclamatie@melinda.ro

Telefon fix: 0266-207407

Mobil: 0745-771110